



# LEGUER POUR ALLPEOPLE MODE D'EMPLOI AVANT 06/2021

L'application AllPeople n'est pas encore prête  
Mais nous devons agir et apprendre  
Rien ne sera perdu !

AllPeople



# SOMMAIRE

- |           |   |           |  |
|-----------|---|-----------|--|
| <b>01</b> | <b>INTRODUCTION</b><br>Pourquoi agir maintenant ?                     | <b>07</b> | <b>OUTILS NECESSAIRES</b><br>Se munir de son smartphone.               |
| <b>02</b> | <b>VOLONTE DU DONATEUR</b><br>Léguer est un état d'esprit.            | <b>08</b> | <b>L'AIDER A LEGUER</b><br>Donner des idées et structurer.             |
| <b>03</b> | <b>COMMENT L'ABORDER</b><br>Ne pas improviser sur le sujet.           | <b>09</b> | <b>ASTUCES POUR CAPTER</b><br>Améliorer le résultat.                   |
| <b>04</b> | <b>PRESENTATION ALLPEOPLE</b><br>Décrire le concept et les principes. | <b>10</b> | <b>CAPITALISER LES LEGS</b><br>Renvoyer les médias à AP.               |
| <b>05</b> | <b>RASSURER SUR LES LEGS</b><br>S'engager dans la durée.              | <b>11</b> | <b>METTRE EN AUTONOMIE</b><br>Donner la main au donateur.              |
| <b>06</b> | <b>REGLES DE CAPTATION</b><br>Garantir l'accessibilité.               | <b>12</b> | <b>FAQ</b> (A L'ATTENTION DU GARDIEN)<br>Pour les questions probables. |

# 01 INTRODUCTION



AllPeople

AllPeople permet à un Donateur de léguer autre chose que des pierres (immobilières et précieuses) et des valeurs (€). Il pourra offrir aux siens ou à tous, en liberté, ce qui provient de sa vie. Ce legs structuré, qui sera plus ou moins complet, permettra navigation numérique ou édition de supports physiques et permettra progressivement de créer une mémoire collective.

A fin juin 2021, cette utopie va se matérialiser par une application d'excellente ergonomie qui permettra à la fois d'offrir ses legs, de protéger ceux-ci et de naviguer dans la mémoire collective. A un moment de la vie parfois dévalorisant où son rôle n'est plus évident, AllPeople apporte à chacun un projet personnel et intime et la possibilité de sortir de l'isolement.

## **Capter quelques legs pour valider les concepts, avant le premier lot applicatif !**

Les concepts ont besoin de se confronter à la maturité de la population vis à vis de l'ère numérique et de la capacité ou volonté à partager avec les autres :

- Quels sont les désirs des personnes qui lèguent et comment y répondre ?
- Les thèmes potentiels et prévus de legs sont-ils exhaustifs ?
- Quels seraient les objectifs non encore envisagés des personnes navigantes ?
- De quels ordres de volumes sont les parties privées et publiques envisageables ?
- Y-a-t'il d'autres idées périphériques qui pourraient enrichir le projet ?

## **Chaque fin de vie nous fait subir une perte inestimable !**

*Nota : Les personnes qui aident les Donateurs sont appelés ci-après « Assistants » ou « Gardiens » par AllPeople.*



## 02 VOLONTE DU DONATEUR

Tout le monde n'est pas prêt à partager.

Et encore moins sur Internet.

Dans la génération des personnes nées entre les années 1960 à 1990, c'est à dire celle qui ont assisté à l'éclosion de l'ère numérique, les connaissances et avis sont très divers au sujet de la nébuleuse numérique et d'internet.

C'est pourquoi, avant de se lancer dans la proposition du concept AllPeople, il faut vérifier quelques prérequis chez le Donateur.

Un questionnaire très simple a été élaboré !  
Il permettra d'entamer un dialogue sur le sujet.

### Questionnaire

Etes-vous prêt à léguer (avez-vous passé votre crise de milieu de vie ?) ?

Utilisez-vous Internet et de quelle façon (êtes-vous entré, même peu, dans l'ère numérique ?) ?

Que pensez-vous de l'idée d'un partage avec vos proches ou éventuellement avec tous ?

Aimeriez-vous naviguer dans cette mémoire collective en devenant (est-ce un sujet qui pourrait vous apporter ?) ?

Ne pas improviser sur le sujet.

## 03 COMMENT L'ABORDER



Le Donateur a déjà des occupations et une vie bien à elle : le Gardien ne peut pas arriver en improvisant avec ce nouveau projet AllPeople.

Il doit poser le premier rendez-vous pour en parler avec le temps nécessaire.

Le Gardien évoque son expérience, le temps passé du donateur, qu'il ne connaît pas, la sagesse acquise, le fait que tout cela risque de se perdre.

Le Gardien évoque le projet AllPeople avec l'objectif de construire la mémoire de l'humanité et de permettre de léguer autre chose que des valeurs ou des pierres.

Le Gardien demande au Donateur s'il a du temps à consacrer à ce projet.

Il lui demande s'il souhaiterait qu'on lui parle de ce projet de manière plus précise.

C'est l'occasion, peut-être, de fixer un deuxième rendez-vous !



# 04 PRESENTATION ALLPEOPLE

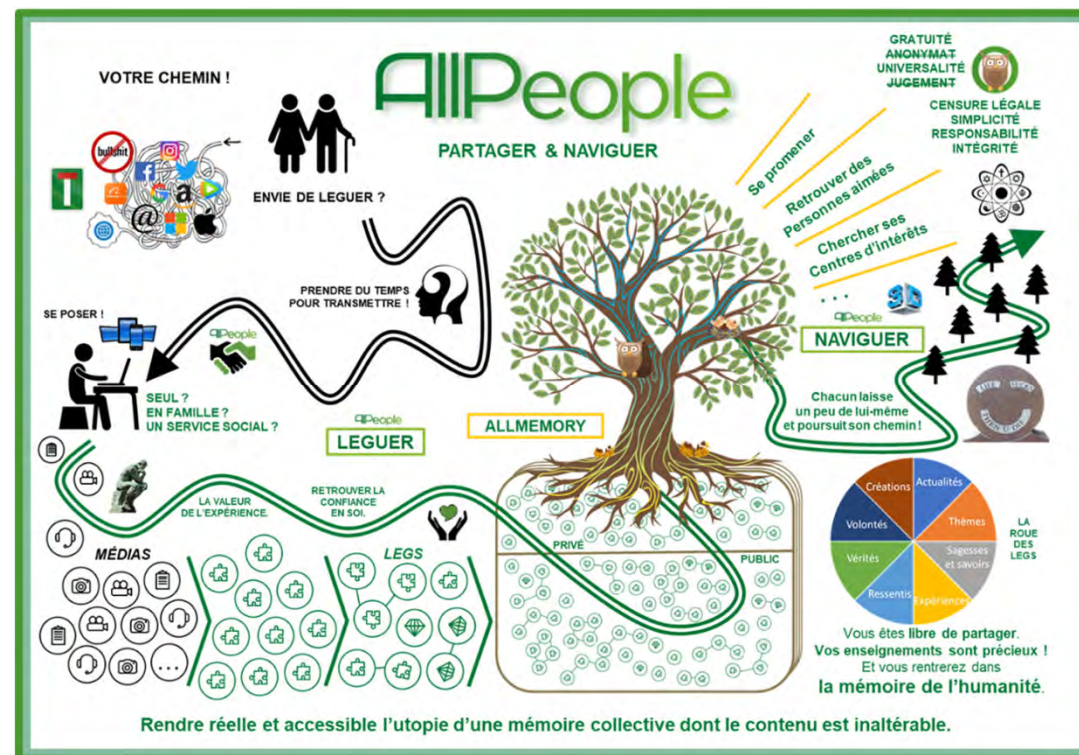
« Votre enseignement est précieux ! »

Un projet pour permettre aux anciens de léguer aux autres d'autres choses que des pierres et des valeurs.

Un projet caritatif ne cherchant pas à faire de l'argent sur le dos des participants.

Un projet qui va se concrétiser (lot 1) fin juin 2021 et qui va permettre à la fois le legs et la navigation dans celui-ci.

Un projet pour lequel on cherche les premiers participants afin de le réaliser au mieux.



**Rendre réelle et accessible l'utopie d'une mémoire collective dont le contenu est inaltérable.**

S'engager dans la durée.

# 05 RASSURER SUR LES LEGS

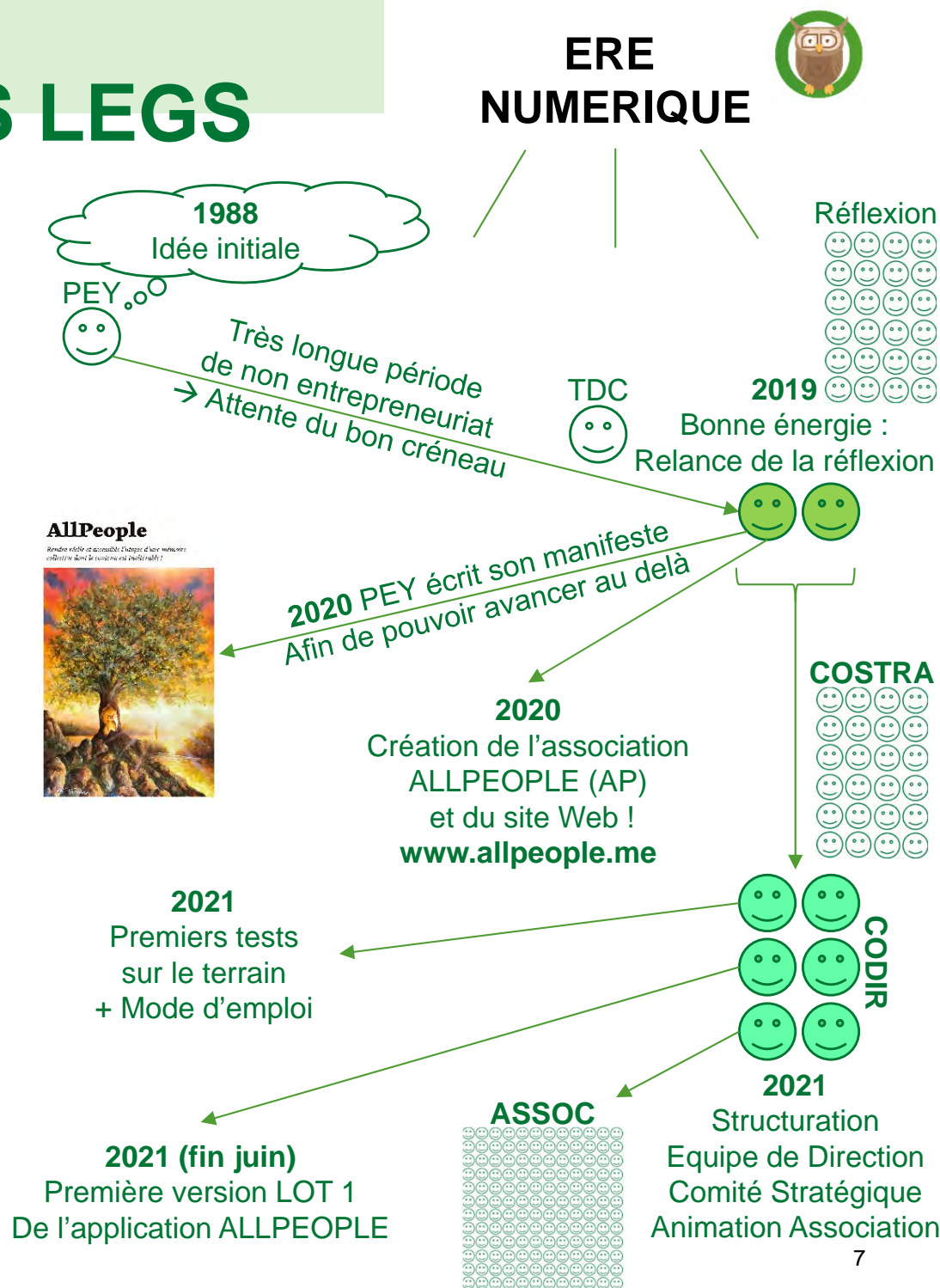
« Nous allons préserver votre enseignement ! »

Lorsque le Donateur souhaite donner quelque chose et qu'un média est créé, AllPeople (et le Gardien) considère que ce legs est la matière la plus précieuse : un trésor.

Ce legs est stocké d'abord sur un smartphone, et éventuellement déjà partagé sur le smartphone de la personne qui vous aide à le réaliser.

Très rapidement, le média doit être envoyé au Projet AllPeople qui va le stocker, le protéger, le sauvegarder.

Il ne sera pas partagé (ni en privé, ni en public) à moins que le Donateur ne soit d'accord et ait explicitement autorisé la publication.





## 06 REGLES DE CAPTATION

Avant la captation de legs, le Gardien récupérer les informations signalétiques du Donateur. Chaque legs sera identifié comme public, privé ou brouillon.

Les médias doivent surtout se faire sur des sujets bien délimités entre eux, de manière à ne pas nécessiter de post-traitement.

Enregistrements sonores limités à 30'.  
Enregistrements vidéos limités à 15'.  
Scans de textes ou photos non limités.  
Textes directement transmis (pas scans).  
On reliera chaque média à des informations.  
Ces informations permettront le séquençage.

### Informations signalétiques

Nom, prénom, adresses.  
Date et lieu de naissance.  
Nationalité, appartenances.  
Scan d'un document d'identité.  
Autres éléments de son parcours...

Le format des médias sera repris pour être accessible au mieux sur la plateforme, en diffusion. En revanche, les documents originaux seront stockés, sauvegardés et archivés sans déformation ni perte par rapport à ce qui est confié.



Se munir de son smartphone.

## 07 OUTILS NECESSAIRES



Nous n'avons pas encore l'application qui permettra de réaliser les legs dans leur forme finale et dans l'environnement de navigation AllPeople. Par conséquent le Gardien doit se contenter de récupérer des legs avec un outil simple et que tout le monde possède : son SMARTPHONE.

Les informations signalétique et d'autres informations liées au legs (séquences, ordre, etc. détaillées ci-après dans ce mode d'emploi) devront être transmises. Les différents médias seront captés avec les outils de base du smartphone. L'ensemble (média + informations) sera ensuite transféré à AllPeople via un espace partagé par ce dernier (et dédié à la personne qui lègue).

Il est recommandé d'utiliser le smartphone de la personne qui lègue, à défaut celui du Gardien, mais dans tous les cas les résultats doivent se retrouver sur l'espace partagé AllPeople.

C'est, bien entendu, une solution temporaire durant laquelle AllPeople s'engage cependant à faire **une préservation quotidienne de l'ensemble des données transmises et à ne pas les perdre**. Ces données seront réutilisées et reformatées lorsque l'application AllPeople sera en production.



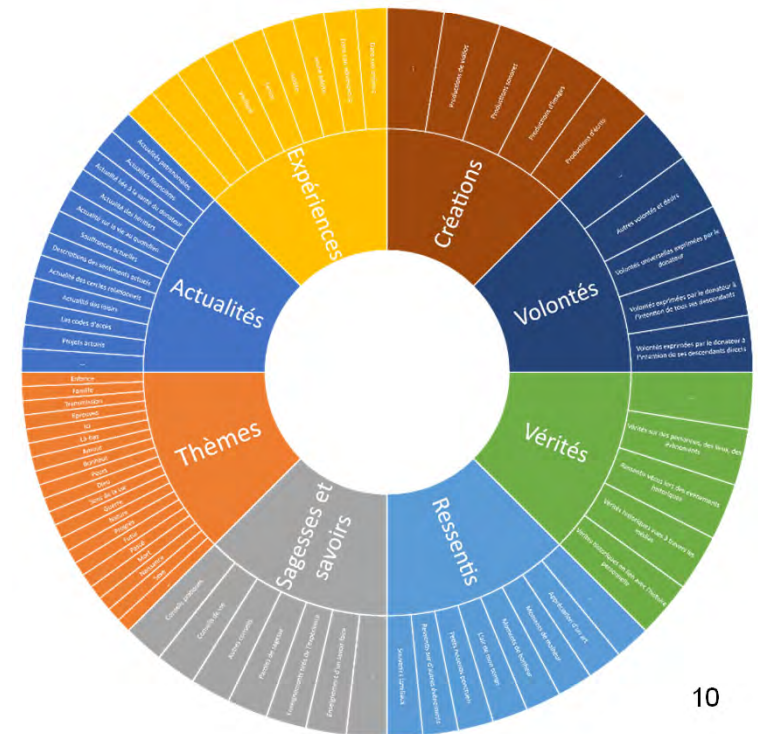
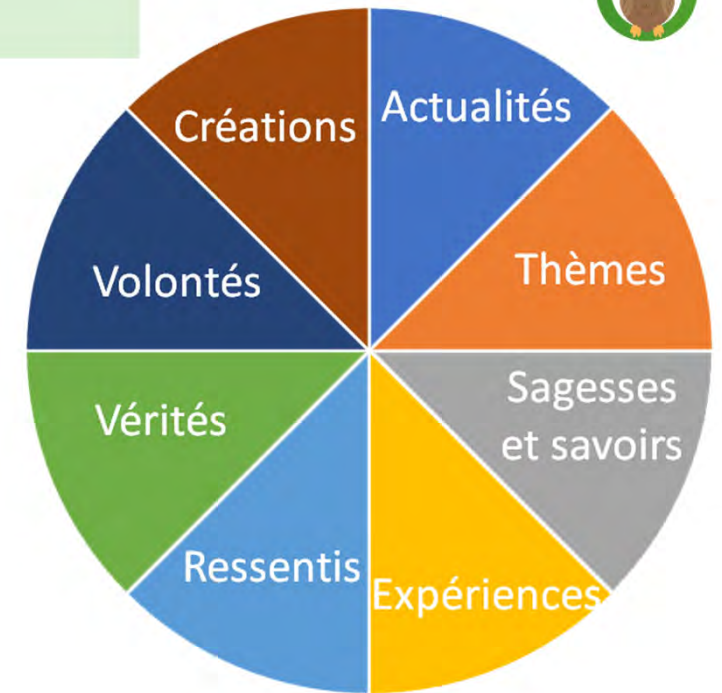
# 08 L'AIDER A LEGUER

Les Donateurs peuvent ne pas forcément, ni avoir réfléchi à leurs legs et à la structure de ceux-ci, ni être suffisamment en confiance avec vous ou en eux-mêmes pour que le legs soit possible.

Comme nous n'avons pas encore le jeu de société intergénérationnel qui permettra d'explorer les legs possible et de donner un sens à cet exercice, nous pouvons uniquement proposer à la personne de considérer quelques possibilités qui sont décrites dans la « roue des legs » à disposition et décrites aussi dans le livre AllPeople.

Il de soi que léguer quelque chose sur tous ces sujets n'est absolument pas une obligation, et reste uniquement un panel de suggestions proposées.

« Gardons toujours la liberté de léguer ce que l'on souhaite ! »



# 09 ASTUCES POUR CAPTER



Trois thèmes permettant de favoriser le legs :

## - **La mise en confiance**

Elle passe par l'explication du projet, de ses valeurs et de la phase actuelle. Le recueil des informations signalétiques doit enrichir les garanties. Reconstruire leur confiance en eux est essentiel pour qu'ils s'accordent le legs.

## - **L'écoute active**

L'écoute active (CNV\*) et la reformulation améliore la relation, sans tabous. L'écoute empathique, sans pathos, est nécessaire pour la compréhension. La bonne entente entre donateur et assistant engendre le non-jugement.

## - **Le temps**

Laisser du temps aux personnes qu'on veut aider est un élément essentiel. Permet la structuration des médias en séquences et des séquences en legs. Cela favorise aussi la précision et le bon accord entre le legs et le donateur.



# 10 CAPITALISER LES LEGS

Arborescence (**répertoires**, *fichiers*) :

→ **Donateur**

*Fichiers des informations signalétiques du donateur*

→ **Date (Ex : 20210228)**

→ **Catégorie**

*Fichier média (au choix du média)*

*Fichier texte associé (Sous-Cat, Autres infos)*

Les noms des fichiers média et texte sont les mêmes avant l'extension (.??? Et .txt)

Dans le fichier texte associé :

**Sous-Catégorie**

Lieu de captation, Date de captation

Séquence (si existe)

Sujet précis

**Mots clefs**

Contexte, date et lieu au sein du legs / média

**Publication** : Publique, Privée (à qui), Brouillon

L'arborescence proposée doit permettre un legs progressif et structuré, même en l'absence de l'application AllPeople dédiée.

Les contenus seront utilisés pour à la fois développer l'application AllPeople (c'est une contribution essentielle), mais aussi pour démontrer (maquettes, pilotes) l'intérêt de la mémoire collective et de la navigation dans celle-ci (les legs en brouillon seront exclus de l'usage).

Les données seront protégées, sauvegardées, sécurisées, dupliquées, archivées de manière à garantir l'absence de pertes possibles de celles-ci.

Le suivi de la procédure ci-contre est essentiel pour favoriser cette période transitoire nécessaire.

# 11 METTRE EN AUTONOMIE



Au bout d'un certain temps de travail ensemble, et en fonction de la réactivité et de l'appétence du donateur, vous pourrez proposer au donateur de réaliser ses legs seul et en autonomie.

Du coup, la présence physique du Gardien peut devenir plus épisodique et celui-ci peut communiquer à distance et s'assurer aussi de cette manière de la cohérence des legs partagés et de la complétude des informations nécessaires.

Le Gardien sera tout à la fois la locomotive, le support et le confident du Donateur, y compris lorsque celui-ci est en autonomie.

Le rappel des règles de donation et des principes de AllPeople doit être fait systématiquement avant chaque mise en autonomie.

Des supports dédiés existent pour permettre au Gardien de laisser au Donateur de quoi retrouver les éléments clefs : Livre, Schéma, Roue, etc.



## 12 FAQ (À L'ATTENTION DU GARDIEN)

FAQ001 : Vous avez un retour particulier de votre Donateur !

N'hésitez pas à le partager dans la réunion hebdomadaire des Gardiens.

FAQ002 : Vous rencontrez un problème technique ou quel qu'il soit !

Vous pouvez poser la question à [support@allpeople.me](mailto:support@allpeople.me).

FAQ003 : Vous souhaitez une aide pour favoriser la donation de votre Donateur !

Vous pouvez contacter [aide@allpeople.me](mailto:aide@allpeople.me) en donnant vos coordonnées. Vous serez rappelé !

FAQ004 : Vous avez besoin d'une aide technique !

Vous pouvez contacter [aide@allpeople.me](mailto:aide@allpeople.me) en donnant vos coordonnées.

FAQ005 : Votre Donateur veut en savoir plus sur AllPeople !

Vous pouvez lui montrer le site web [www.allpeople.me](http://www.allpeople.me), ou l'envoyer vers [contact@allpeople.me](mailto:contact@allpeople.me).

Autres FAQ sur le site Web [www.allpeople.me](http://www.allpeople.me).

# LEGUER POUR ALLPEOPLE MODE D'EMPLOI AVANT 06/2021



L'application AllPeople n'est pas encore prête  
Mais nous devons agir et apprendre  
Rien ne sera perdu !



## SOMMAIRE

- 01 INTRODUCTION : Pourquoi agir maintenant ?
- 02 VOLONTE DU DONATEUR : Leguer est un état d'esprit.
- 03 COMMENT L'ABORDER : Ne pas improviser sur le sujet.
- 04 PRESENTATION ALLPEOPLE : Déclore le concept et les principes.
- 05 RASSURER SUR LES LEGS : S'engager dans la durée.
- 06 REGLES DE CAPTATION : Gérer l'accessibilité.
- 07 OUTILS NECESSAIRES : Le choix de son smartphone.
- 08 L'AIDER A LEGUER : Donner des idées et structurer.
- 09 ASTUCES POUR CAPTER : Améliorer le résultat.
- 10 CAPITALISER LES LEGS : Récupérer les médias à AP.
- 11 METTRE EN AUTONOMIE : Donner la main au donataire.
- 12 FAQ (à l'attention du Gardien) : Pour les questions probables.



# AllPeople

### 01 INTRODUCTION

AllPeople permet à un Donateur de léguer autre chose que des pierres immobilières et précieuses et des valeurs (€). Il pourra offrir aux siens ou à tous, un héritage, de qui provient de sa vie. Ce legs structuré, qui sera plus ou moins complet, permettra navigation numérique ou édition de supports physiques et permettra progressivement de créer une mémoire collective.

A fin juin 2021, cette utopie va se matérialiser par une application d'excitante ergonomie qui permettra à la fois d'être sans legs, de protéger ceux-ci et de naviguer dans la mémoire collective. A un moment de la vie parfois dévalant au sein d'une famille, AllPeople apporte à chacun un projet personnel et intime et la possibilité de sortir du isolement.

**Capter quelques legs pour valider les concepts, avant le premier lot applicatif !**

Les concepts ont besoin de se confronter à la maturité de la population vis à vis de l'ère numérique et de la capacité ou volonté à partager avec les autres :

- Quels sont les désirs des personnes qui léguent et comment y répondre ?
- Les thèmes potentiels et prévus de legs sont-ils exhaustifs ?
- Quels seraient les objectifs non encore envisagés des personnes navigantes ?
- De quels ordres de valeurs sont les parties privées et publiques envisageables ?
- Y'a-t'il d'autres idées techniques qui pourraient enrichir le projet ?

**Chaque fin de vie nous fait subir une perte inestimable !**

Note : Les personnes qui aident les Donateurs sont appelées « Gardien » ou « Gardiens » par AllPeople.

### 02 VOLONTE DU DONATEUR

Tout le monde n'est pas prêt à partager.

Et encore moins sur Internet.

Dans la génération des personnes nées entre les années 1960 à 1990, c'est à dire celle qui ont assisté à l'éclosion de l'ère numérique, les connaissances et avis sont très divers au sujet de la noblesse numérique et d'internet.

C'est pourquoi, avant de se lancer dans la proposition du concept AllPeople, il faut vérifier quelques prérequis chez le Donateur.

Un questionnaire très simple a été élaboré. Il permettra d'orienter un dialogue sur le sujet.

**Questionnaire**

Etes-vous prêt à léguer (avez-vous passé votre crise de milieu de vie ??)

Utilisez-vous Internet et de quelle façon (êtes-vous entré, même peu, dans l'ère numérique ??)

Que pensez-vous de l'idée d'un partage avec vos proches ou éventuellement avec tout ?

Aimeriez-vous naviguer dans cette mémoire collective en devenir (est-ce un sujet qui pourrait vous apporter ??)

### 03 COMMENT L'ABORDER

Le Donateur a déjà des occupations et une vie bien à elle : le Gardien ne peut pas arriver en improvisant avec ce nouveau projet AllPeople.

Il doit poser le premier rendez-vous pour en parler avec le temps nécessaire.

Le Gardien évoque son expérience, le temps passé qu'il ne connaît pas, la sagesse acquise, le fait que tout cela risque de se perdre.

Le Gardien évoque le projet AllPeople avec l'objectif de construire la mémoire de l'humanité et de permettre de léguer autre chose que des valeurs ou des pierres.

Le Gardien demande au Donateur s'il a du temps à consacrer à ce projet.

Il lui demande s'il souhaiterait qu'on lui parle de ce projet de manière plus précise.

C'est l'occasion, peut-être, de fixer un deuxième rendez-vous !

### 04 PRESENTATION ALLPEOPLE

« Votre enseignement est précieux ! »

Un projet pour permettre aux anciens de léguer aux autres d'autres choses que des pierres et des valeurs.

Un projet caritatif ne cherchant pas à faire de l'argent sur le dos des participants.

Un projet qui va se concrétiser (lot 1) fin juin 2021 et qui va permettre à la fois le legs et la navigation dans celui-ci.

Un projet pour lequel on cherche les premiers participants afin de le réaliser au mieux.

*Rendre réelle et accessible l'utopie d'une mémoire collective dont le contenu est inaltérable.*

### 05 RASSURER SUR LES LEGS

« Nous allons préserver votre enseignement ! »

Lorsque le Donateur souhaite donner quelque chose et qu'un média est créé, AllPeople (et le Gardien) considère que ce legs est la matière la plus précieuse : un trésor.

Ce legs est stocké hébergé sur un smartphone, et éventuellement déjà partagé sur le smartphone de la personne qui vous aide à le réaliser.

Cette opération, le média doit être envoyé au Projet AllPeople qui va le stocker, le protéger, le sauvegarder.

Il ne sera pas partagé (ni en privé, ni en public) à moins que le Donateur ne soit d'accord et ait explicitement autorisé la publication.

### 06 REGLES DE CAPTATION

Avant la captation de legs, le Gardien récupérera les informations signalétiques du Donateur. Chaque legs sera identifié comme public, privé ou brouillon.

Les médias doivent surtout se faire sur des sujets bien délimités entre eux, de manière à ne pas nécessiter de post-traitement.

Enregistrements sonores limités à 30'.  
Enregistrements vidéos limités à 15'.  
Scans de textes ou photos non limités.  
Textes directement transmis (pas scans).  
On reliera chaque média à des informations.  
Ces informations permettront le séquençage.

**Informations signalétiques**

NOM, Prénom, Adresse,  
Date et lieu de naissance,  
Nationalité, occupation(s),  
Numéro de sécurité sociale n°,  
Scan d'un document d'identité,  
Autres éléments de son parcours.

Le format des médias sera repris pour être accessible au mieux sur la plateforme, en diffusion. En revanche, les documents originaux seront stockés, sauvegardés et archivés sans déformation ni perte par rapport à ce qui est confié.

### 07 OUTILS NECESSAIRES

Nous n'avons pas encore l'application qui permettra de réaliser les legs dans leur forme finale et dans l'environnement de navigation AllPeople. Par conséquent le Gardien doit se contenter de récupérer des legs avec un outil simple et qui tout le monde possède : son SMARTPHONE.

Les informations signalétique et d'autres informations liées aux legs (séquences, ordre, etc.) détaillées ci-dessus dans ce mode d'emploi devront être transmises. Les éléments médias seront capturés avec les outils de base du smartphone. L'ensemble (média + informations) sera ensuite transféré à AllPeople via un espace partagé par ce dernier (et dédié à la personne qui légue).

Il est recommandé d'utiliser le smartphone de la personne qui légue, à défaut celui du Gardien, mais dans tous les cas les résultats doivent se retrouver sur l'espace partagé AllPeople.

C'est bien entendu, une solution temporaire durant laquelle AllPeople s'engage cependant à faire une **préservation quotidienne de l'ensemble des données transmises et à ne pas les perdre**. Ces données seront réutilisées et reformattées lorsque l'application AllPeople sera en production.

### 08 L'AIDER A LEGUER

Les Donateurs peuvent ne pas forcément, ni avoir réfléchi à leurs legs et à la structure de ceux-ci, ni être suffisamment en confiance avec vous ou en eux-mêmes pour que le legs soit possible.

Comme nous n'avons pas encore le jeu de société intergénérationnel qui permettra d'explorer les legs possible et de donner un sens à cet exercice, nous pouvons uniquement proposer à la personne de considérer quelques possibilités qui sont décrites dans le « roue des legs » à disposition et décrites aussi dans le livre AllPeople.

Il de soi que léguer quelque chose sur tous ces sujets n'est absolument pas une obligation, et reste uniquement un panel de suggestions proposées.

« Gardons toujours la liberté de léguer ce que l'on souhaite ! »

### 09 ASTUCES POUR CAPTER

Trois thèmes permettant de favoriser le legs :

- **La mise en confiance**  
Elle passe par l'explication du projet, de ses valeurs et de la phase actuelle. Le recueil des informations signalétiques doit enrichir les garanties. Reconstituer leur confiance en eux est essentiel pour qu'ils s'accordent le legs.
- **L'écoute active**  
L'écoute active (CNY) et la reformulation améliore la relation, sans jaloux. L'écoute empathique, sans pathos, est nécessaire pour la compréhension. La bonne entente entre donateur et assistant engendre le non-jugement.
- **Le temps**  
Laisser du temps aux personnes qu'on veut aider est un élément essentiel. Permetta la structuration des médias en séquences et des séquences en legs. Cela favorise aussi la précision et le bon accord entre le legs et le donateur.

### 10 CAPITALISER LES LEGS

Arborescence (rapports, items) :

- Donateur : Fournit des informations signalétiques au HERAHER
- Date (Ex : 20210228)
- Catégorie : Fournit médias (ou photos, médias) Fournit liens associés (Cous-Cous, Adres. Infos)

Les noms des fichiers média et texte sont les mêmes avant l'extension (.???) Et .txt.

Dans le fichier texte associé :

- Item-Catégorie
- Lien de création (URL de l'arborescence)
- Séquence (si existe)
- Titre
- Média
- Contenu (Texte et lien de legs média)
- Publication : Publique, Privé (si ok), Brouillon

Le suivi de la procédure ci-contre est essentiel pour favoriser cette période transitoire nécessaire.

### 11 METTRE EN AUTONOMIE

Au bout d'un certain temps de travail ensemble, et en fonction de la réactivité et de l'appétence du donateur, vous pourrez proposer au donateur de réaliser ses legs seul et en autonomie.

Du coup, la présence physique du Gardien peut devenir plus épisodique et celui-ci peut communiquer à distance et s'assurer aussi de cette manière de la cohérence des legs partagés et de la complétude des informations nécessaires.

Le Gardien sera tout à la fois la locomotive, le support et le confident du Donateur, y compris lorsque celui-ci est en autonomie.

Le rappel des règles de donation et des principes de AllPeople doit être fait systématiquement avant chaque mise en autonomie.

Des supports dédiés existent pour permettre au Gardien de laisser au Donateur de quoi retrouver les éléments clés : Livre, Schéma, Roule, etc.

### 12 FAQ (à l'attention du Gardien)

FAQ001 : Vous avez un retour particulier de votre Donateur !  
\* Héritage pas à partager dans le reunion hebdomadaire des Gardiens

FAQ002 : Vous rencontrez un problème technique ou quel qu'il soit !  
Vous pouvez poser la question à [...](#)

FAQ003 : Vous souhaitez une aide pour favoriser la donation de votre Donateur !  
Vous pouvez contacter [...](#) en donnant vos coordonnées. Vous serez repéré !

FAQ004 : Vous avez besoin d'une aide technique !  
Vous pouvez contacter [...](#) en donnant vos coordonnées !

FAQ005 : Votre Donateur veut en savoir plus sur AllPeople !  
Vous pouvez lui montrer le site web [www.allpeople.eu](#), ou l'envoyer vers [...](#)

Autres FAQ sur le site Web [www.allpeople.eu](#).